

Polska



Co warto wiedzieć o gospodarce

2017-07-06 12:47:03



Izraelski przemysł to przede wszystkim zaawansowane technologie. Kraj ten ma najwyższą na świecie liczbę naukowców, inżynierów i techników przypadających na jednego mieszkańca - 140 na 10 tys. zatrudnionych. W USA i Japonii to odpowiednio 85 i 84. Izrael ma też największą - po Dolinie Krzemowej - liczbę startupów.



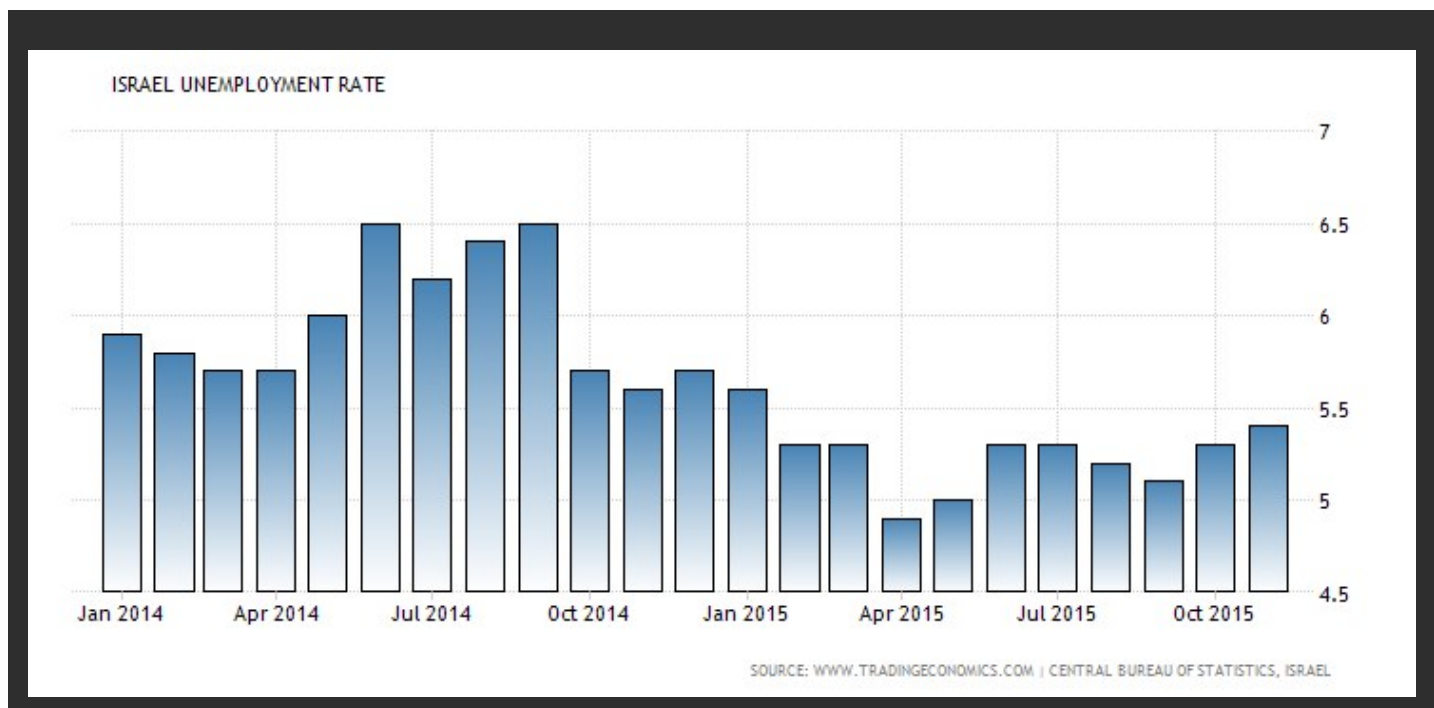
W 2015 r. tempo wzrostu PKB Izraela wyniosło 2,50 proc., a rok wcześniej 2,8 proc. Mimo że tempo to było najniższe od czterech lat, gospodarka izraelska rozwijała się szybciej, niż większość innych gospodarek, członków OECD. Średnia dla krajów OECD to wzrost na poziomie 1,2 proc.



źródło: Trading Economics (<http://pl.tradingeconomics.com/israel/gdp>)

Tempo wzrostu eksportu towarów i usług wyniosło w 2015 r. ok. -6,6 proc. Inflację podliczono na -0,9 proc. (deflacja) przy celu inflacyjnym określonym przez Bank Izraela na przedział 1-1,5 proc.

Stopa bezrobocia w tym czasie sięgnęła 5.1 proc., co oznaczało niemal pełne zatrudnienie. Deficyt budżetowy podliczono na ok. 2.15 proc. PKB.



źródło: Trading Economics (<http://pl.tradingeconomics.com/israel/unemployment-rate>)

Według wstępnych danych CUS wartość eksportu towarów i usług w roku 2015 osiągnęła wielkość 92,2 mld USD (udział w PKB - 31,3 proc) co oznacza spadek o 6,6 proc w porównaniu do roku 2014 (98,7 mld USD). Wartość importu towarów i usług osiągnęła w roku 2015 wielkość 83,2 mld USD (udział w PKB - 28,2%) co oznacza spadek o około 10,7% w porównaniu do roku 2014 (93,2 mld USD).

Relacja długu publicznego do PKB, wyniosła w 2015 r. 64,9 proc (1,8 proc mniej niż w roku 2014). Izraelskie Ministerstwo Finansów zakładało, że do 2015 r. Izrael powinien osiągnąć poziom relacji dług publiczny/PKB w granicach 55-60 proc., czyli średni poziom w krajach należących do OECD.

Podstawowe wskaźniki ekonomiczne za lata 2012-2016

Wskaźnik	2016	2015	2014	2013	2012
Inflacja	-0,2%	-0,9%	-0,2%	1,8%	1,6%
Bezrobocie	4,7%	5,1%	5,9%	6,2%	6,7%
Rezerwy walutowe (w mld \$)	101,6	91,0	86,1	81,8	75,9

Dynamika wzrostu podstawowych wskaźników ekonomicznych za lata 2012-2016

Wskaźnik	2016	2015	2014	2013	2012
PKB	4,0%	2,5%	2,8%	3,2%	3,0%
PKB na 1 mieszkańca	2,7%	0,5%	0,7%	1,3%	1,1%
Konsumpcja prywatna	6,3%	4,9%	3,9%	3,3%	3,1%
Konsumpcja publiczna	3,6%	3,1%	4,6%	3,5%	3,3%
Inwestycje w majątek trwały	3,8%	-1,4%	-2,3%	1,1%	3,2%
Eksport towarów i usług	3,9%	-6,6%	1,8%	1,5%	0,9%
Import towarów i usług	9,7%	-10,7%	1,9%	-0,1%	2,5%

Źródło: na podstawie danych Bank of Israel, Central Bureau of Statistics, Economist Intelligence Unit

Główne sektory gospodarki

W 2013 r. do wypracowania PKB Izraela w największym stopniu przyczyniły się następujące sektory gospodarki:

- usługi 66,4 proc.
- przemysł 31,2 proc.
- rolnictwo 2,4 proc.

Przemysł

Główne gałęzie przemysłu to zaawansowane technologie ITC (hardware, software, sprzęt telekomunikacyjny, w tym do nawigacji, urządzenia medyczne, włókna optyczne, układy scalone – Intel, Microsoft oraz Apple posiadają centra R&D w Izraelu), farmaceutyki, wyroby chemiczne, obróbka (szlifowanie) diamentów, przetwórstwo rolno-spożywcze, przemysł obronny.

Rynek finansowy W Izraelu działa ok. 70 funduszy typu venture capital, zarządzających środkami w wysokości 10 mld dol. USD. Swoją działalność prowadzą tu takie banki inwestycyjne jak m.in. Goldman Sachs, Deutsche Bank, JP Morgan.

Energetyka

W kraju nie ma złóż ropy naftowej, ani węgla. Izrael posiada jednak bogate, odkryte w 2009 r. podmorskie złoża gazu ziemnego. Eksploatacja złoża Tamar ruszyła w 2013 r., a początek wydobycia z prawie dwa razy większego złoża – Lewiatan – pozwoli na eksport surowca za granicę. Przez ok. 20 lat popyt krajowy zaspokajany będzie wydobyciem ze złoża Tamar.

Bogactwa naturalne

Główne bogactwa naturalne kraju to drewno, potas (wydobywany z Morza Martwego), rudy miedzi, fosfaty, brom, siarka, rudy manganu, gaz ziemny (na szelfie śródziemnomorskim).

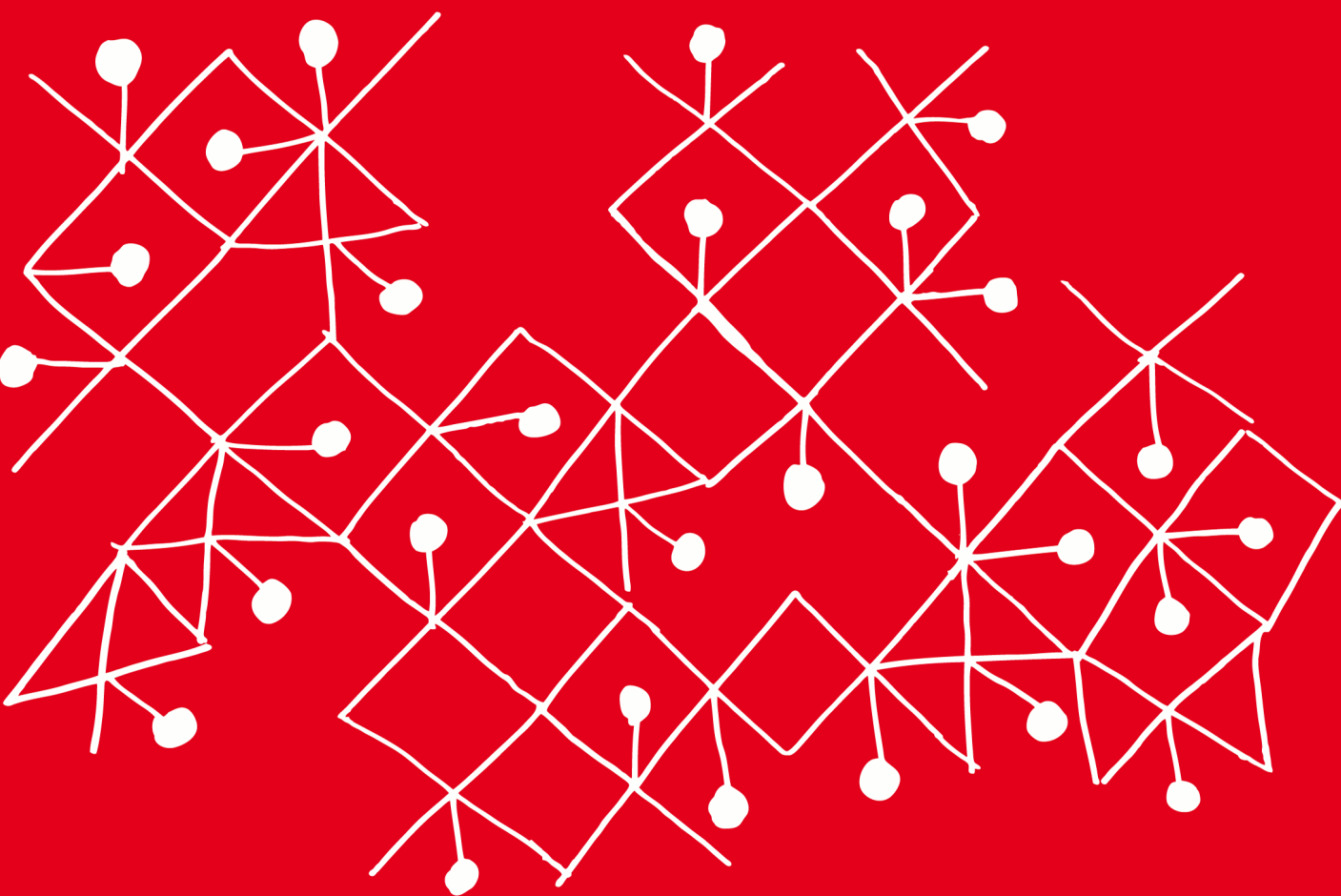
Rolnictwo

W sektorze tym pracuje 2,6 proc. ludności, a w sektorze usług dla rolnictwa – 6,3 proc. Krajowy popyt na zboża jest zaspokajany w 80 proc. importem. Główne płody rolne: owoce (jabłka, wiśnie i in.), warzywa, owoce cytrusowe – grejpfruty, pomarańcze i cytryny,

Wydatki na prace badawczo-rozwojowe (% PKB)



źródło: Bank Światowy (styczeń 2015 r.)



INNOWACYJNA GOSPODARKA
NARODOWA STRATEGIA SPÓJNOŚCI



**MINISTERSTWO
ROZWOJU**

UNIA EUROPEJSKA
EUROPEJSKI FUNDUSZ
ROZWOJU REGIONALNEGO



Projekt jest współfinansowany przez Unię Europejską ze środków Europejskiego Funduszu Rozwoju Regionalnego