

**Polska**



Izraelski elementarz

2017-07-06 12:42:05



Izrael leży nad Morzem Śródziemnym, w rejonie Bliskiego Wschodu. To najbardziej zurbanizowany kraj regionu - w miastach żyje 90 proc. ludności. Pod kontrolą państwa znajdują się ziemie zajęte podczas wojny w 1967 r. - Wschodnia Jerozolima, Wzgórza Golan i część Zachodniego Brzegu Jordanu.

לארשי תנידמ

لي ئارسا اقلود

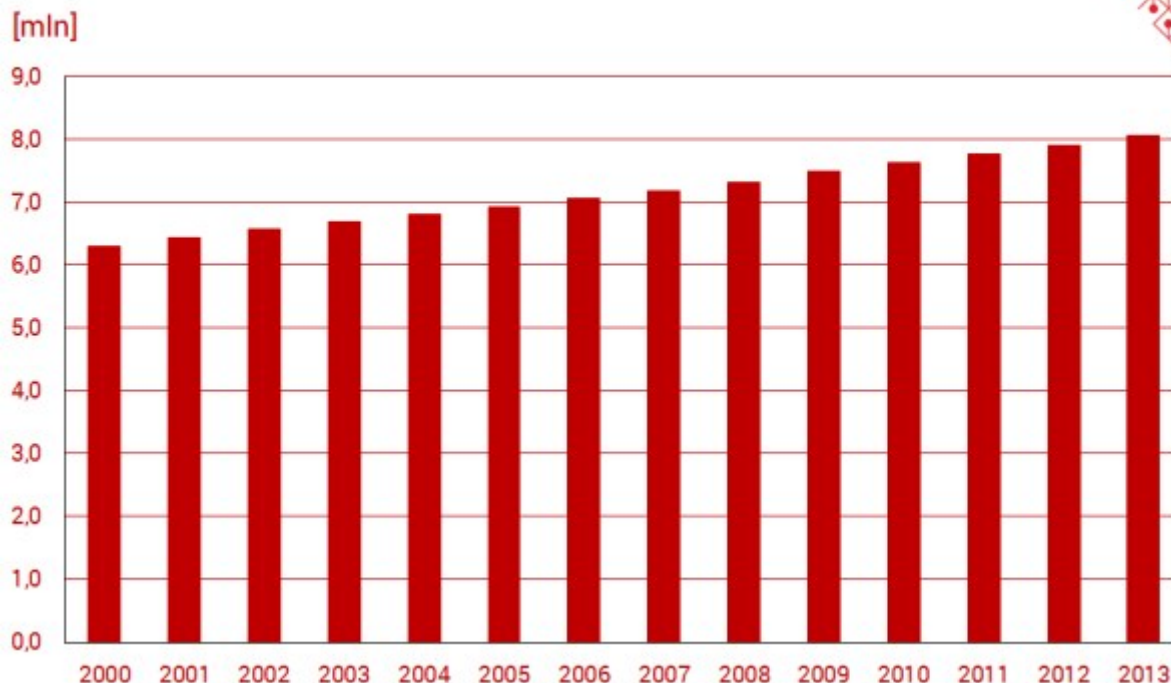


Izrael graniczy z Libanem, Syrią, Jordanią i Egiptem. Całkowita długość granic lądowych to 1006 km w tym: z Egiptem - 255 km, z Jordanią - 238 km, z Libanem - 79 km, z Syrią - 76 km, Zachodnim Brzegiem Jordanu - 307 km, ze Strefą Gazy - 51 km. Linia brzegowa liczy 273 km.

Pod kontrolą państwa znajdują się ziemie zajęte podczas wojny w 1967 r. - Wschodnia Jerozolima (anektowana decyzją Knesetu w 1980 r.), Wzgórza Golan (anektowane w 1981 r.) oraz część Zachodniego Brzegu Jordanu. Tereny Autonomii Palestyńskiej nie są traktowane jako część państwa Izrael.

Powierzchnia kraju zajmuje obszar 20,8 tys. km kw. Wzgórza Golan i Autonomia Palestyńska zajmują dodatkowe 7 tys. km kw.

## Ludność całkowita



źródło: Bank Światowy (styczeń 2015 r.)

W Izraelu żyje 8,7 mln ludzi, z czego Żydzi stanowią 75,4 proc. Ponad jedną piątą kraju zamieszkują Arabowie (20,6 proc.), a pozostałe 4 proc.: Beduini, Koptowie, Chrześcijanie i inni.

Stolicą państwa uznawaną przez ONZ oraz większość państw jest Tel-Awiv (ok. 410 tys. mieszkańców, 3,4 mln w strefie metropolitarnej). Tutaj mieści się większość przedstawicielstw dyplomatycznych. Władze Izraela za stolicę kraju uważają liczącą 770 tys. mieszkańców Jerozolimę.

Urzędowym językiem Izraela jest hebrajski, jednak ze względu na to, że wielu imigrantów nie zna hebrajskiego, drugim językiem urzędowym jest angielski. Wszystkie nazwy są podawane w tych dwóch językach. W powszechnym użyciu jest też arabski i rosyjski.

Walutą narodową Izraela jest 1 nowy szekel (NIS) = 100 agorot. yen (aktualny kurs: <http://www.nbp.pl>)



Izrael dzieli się na sześć dystryktów (mechosot): Jerozolimę, Północny, Hajfę, Centralny, Tel-Awiw, Południowy.

## Sądownictwo

System sądów powszechnych jest zorganizowany według trzech instancji i obejmuje: sądy grodzkie, sądy okręgowe oraz Sąd Najwyższy. Sąd Najwyższy, oprócz pełnienia roli najwyższego sądu odwoławczego, pełni funkcję wysokiego sądu sprawiedliwości. Ma on prawo orzekania w sprawach administracyjnych, które nie są przedmiotem jurysdykcji sądów okręgowych.

W Izraelu funkcjonują również sądy specjalne, takie jak: sądy pracy, wojskowe sądy sprawiedliwości, sądy religijne. Orzekają one we właściwych im, wąsko określonych sprawach. Decyzje trybunałów odwoławczych tych sądów są w ograniczonym zakresie przedmiotem rewizji Sądu Najwyższego.

Pod względem geograficznym, system sądowniczy jest podzielony pomiędzy sześć okręgów. Sądy grodzkie i okręgowe obejmują swoim zasięgiem obszary właściwe dla ich lokalizacji. Jurysdykcja Sądu Najwyższego rozciąga się na cały kraj. Sprawy, które nie znajdują się w zakresie jurysdykcji żadnego z okręgów geograficznych są rozstrzygane przez Sąd Okręgowy w Jerozolimie. Sąd Najwyższy znajduje się w Jerozolimie. Orzeczenia Sądu Najwyższego wydaje ława przysięgłych, składająca się z trzech sędziów.

Jurysdykcja rezydualna sądów okręgowych rozciąga się na sprawy karne i cywilne, które nie wchodzą w zakres jurysdykcji sądów grodzkich, a także spraw, które nie podlegają wyłącznej jurysdykcji innego sądu lub trybunału. Orzeczenia sądów okręgowych wydawane są przez jednego sędziego w zwykłych sprawach, oraz trzech sędziów, w przypadkach poważnych przestępstw lub na specjalny wniosek prezesa lub wiceprezesa sądu okręgowego.

Jurysdykcja sądów grodzkich obejmuje sprawy karne związane z przestępstwami, zagrożonymi karą maksymalnie 7 lat więzienia. Jurysdykcja sądów grodzkich w sprawach cywilnych zwykle uzależniona jest od wartości pieniężnej żądania. Niektóre sądy grodzkie mogą być upoważnione rozporządzeniem do pełnienia roli specjalnych trybunałów, takich jak sądy rodzinne, czy sądy dla nieletnich. Sąd grodzki orzeka zwykle za pośrednictwem jednego sędziego, z wyjątkiem sytuacji, w których sędzia rozpatrujący daną sprawę lub prezes sądu poleci orzekanie przez trzech sędziów.

## Izrael w międzynarodowych organizacjach

Izrael od 1949 roku należy do Organizacji Narodów Zjednoczonych (ONZ), a w 1995 roku zawarł umowę stowarzyszeniową z Unią Europejską. (weszła w życie 01.06.2000 r.). Państwo jest również członkiem: Światowej Organizacji Handlu (WTO), Organizacji Współpracy Gospodarczej i Rozwoju (OECD), Banku Światowego (WB), Międzynarodowego Funduszu Walutowego (IMF) oraz Międzynarodowego Banku Rekonstrukcji i Rozwoju (IBRD).

## Ważne linki:

### Administracja gospodarcza

<http://mfa.gov.il/>

[www.gov.il/firstgov/english](http://www.gov.il/firstgov/english)

Rząd Izraela

<http://www.economy.gov.il>

Ministerstwo Gospodarki

[www.mof.gov.il](http://www.mof.gov.il)

Ministerstwo Finansów

[www.boi.org.il/en/Pages/Default.aspx](http://www.boi.org.il/en/Pages/Default.aspx)

Bank Centralny Izraela

[www.export.gov.il/eng/Homepage](http://www.export.gov.il/eng/Homepage)

Instytut Eksportu i Współpracy Międzynarodowej

[www.matimop.org.il](http://www.matimop.org.il)

Izraelskie Centrum Przemysłowe Badań i Rozwoju - rządowa agencja zajmująca się rozwojem współpracy międzynarodowej w zakresie badań i rozwoju na potrzeby przemysłu

[www.investinisrael.gov.il](http://www.investinisrael.gov.il)

Portal dla zainteresowanych inwestowaniem w Izraelu

## **Samorządy gospodarcze**

[www.chamber.org.il/Default.aspx?mn=3&cat=3&lan=en-US](http://www.chamber.org.il/Default.aspx?mn=3&cat=3&lan=en-US)

Federacja Izraelskich Izb Handlowych

[www.industry.org.il/Eng/](http://www.industry.org.il/Eng/)

Izraelski Związek Producentów

## **Strony z informacjami ekonomicznymi**

[www.cbs.gov.il](http://www.cbs.gov.il)

Główny Urząd Statystyczny Izraela

[www.i-biz.co.il](http://www.i-biz.co.il)

Israel Business Information Services (usługi płatne)

<http://www.meetup.com/IsraelStartupNetwork/>

Israeli Start-Up Network

## Inne

[www.telawiw.msz.gov.pl](http://www.telawiw.msz.gov.pl)

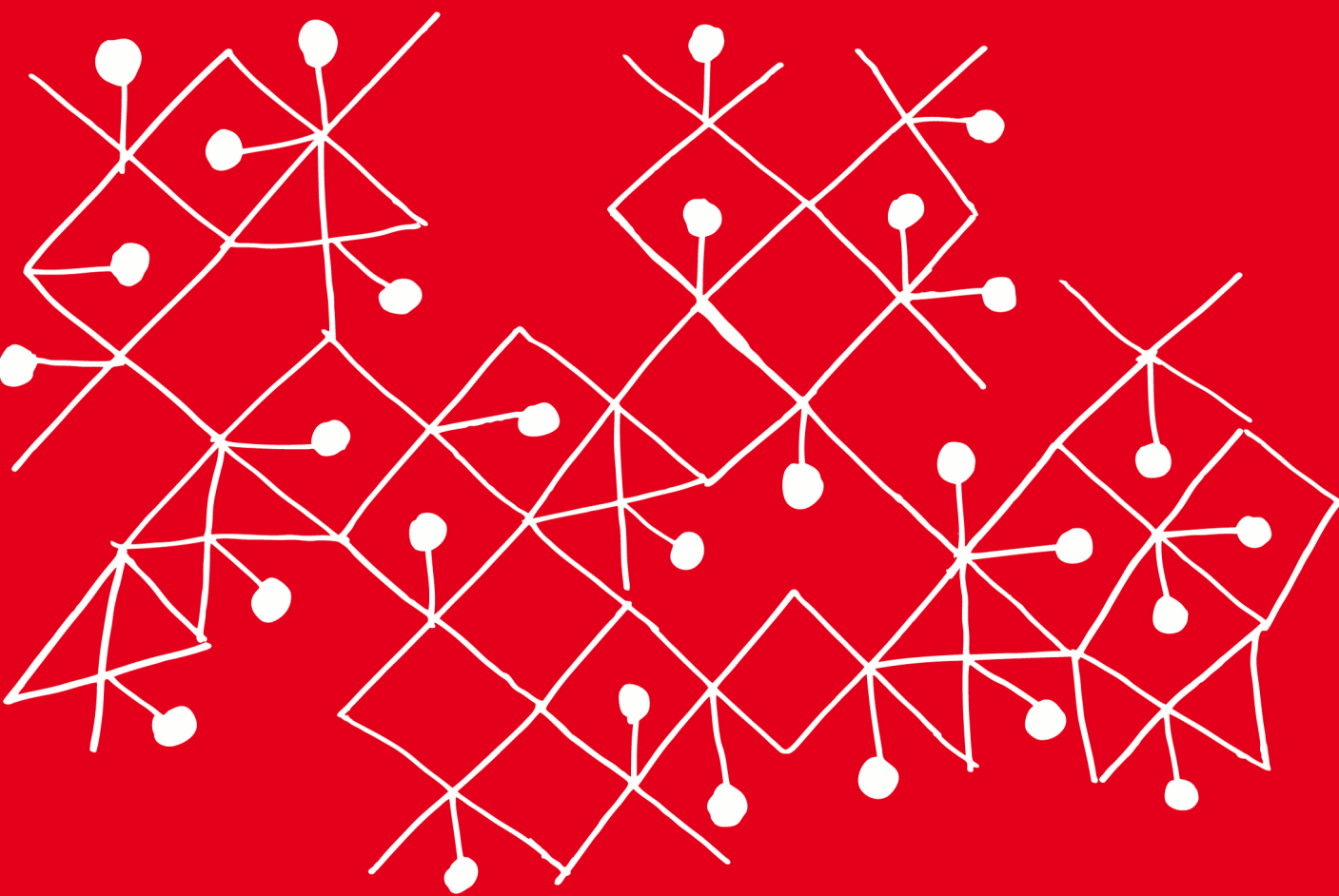
Ambasada RP w Tel Awiwie

[www.telaviv.trade.gov.pl](http://www.telaviv.trade.gov.pl)

Wydział Promocji Handlu i Inwestycji Ambasady

[http://eeas.europa.eu/delegations/israel/index\\_en.htm](http://eeas.europa.eu/delegations/israel/index_en.htm)

Delegatura Unii Europejskiej w Izraelu



**INNOWACYJNA GOSPODARKA**  
NARODOWA STRATEGIA SPÓJNOŚCI



**MINISTERSTWO  
ROZWOJU**

**UNIA EUROPEJSKA**  
EUROPEJSKI FUNDUSZ  
ROZWOJU REGIONALNEGO



Projekt jest współfinansowany przez Unię Europejską ze środków Europejskiego Funduszu Rozwoju Regionalnego